

ARLAGÅRDEN®

# BEDRIJFSBEHEER- PROGRAMMA



# INHOUD

<b>Voorwoord</b>	<b>3</b>
<b>Een holistisch bedrijfsbeheerprogramma</b>	<b>4</b>
Arlagården® staat voor ÉÉN wereldwijd afgestemde bedrijfsstandaard	4
Arlagården® staat voor topbedrijfsbeheer 24/7	5
Arlagården® staat voor voortdurend leren en verbeteren	6
<b>De vier kerngebieden van Arlagården®</b>	<b>7</b>
<b>1. Melkqualiteit en voedselveiligheid</b>	<b>8</b>
Goede melkqualiteit	9
Voer van goede kwaliteit	11
Verantwoord gebruik van antibiotica	12
<b>2. Dierenwelzijn</b>	<b>13</b>
Goede gezondheid en welzijn van dieren	14
Goede stallen	17
Goed voer	18
<b>3. Klimaat en natuur</b>	<b>19</b>
Bescherming van het ecosysteem	20
Schone lucht en schoon water	21
<b>4. Mensen</b>	<b>22</b>
Veiligheid en gezondheid	23
Eerlijke arbeidsvoorwaarden	23
<b>Bedrijfsinformatie—enquête van Arlagården®</b>	<b>24</b>
<b>Het auditsysteem van Arlagården®</b>	<b>25</b>
Halfjaarlijkse zelfbeoordeling van Arlagården®	25
Audits door derden van Arlagården®	26
Het auditproces van Arlagården®	28





# VOORWOORD

De melkveehouders in onze coöperatie werken hard om hun bedrijven professioneel en verantwoord te leiden en zijn enorm trots op hun beroep.

Iedere Arla-melkveehouder weet dat een gezonde, rustige en weldoorvoede koe langer leeft en meer melk van hoge kwaliteit produceert. Hierdoor neemt de efficiëntie en rentabiliteit van het bedrijf toe en wordt de CO<sub>2</sub>-uitstoot per liter melk kleiner.

Samen met onze zuivelcoöperatie investeren wij als melkveehouders veel tijd en middelen in het ontwikkelen en consequent naleven van hoge standaarden op het vlak van dierenwelzijn, melkkwaliteit, voedselveiligheid en duurzaamheid op het bedrijf. We doen dit, omdat het voor ons allemaal van wezenlijk belang is dat de mensen overal ter wereld hun vertrouwen blijven stellen in ons, in Arla en in de zuivelindustrie in het algemeen.

Sinds 2004 heeft het programma Arlagården® er mede voor gezorgd dat de standaarden van de zuivelindustrie in Noord-Europa zijn verhoogd. We zijn transparanter geworden over de manier waarop we onze melk produceren en onze dieren verzorgen. Met dit degelijke beheerprogramma en auditsysteem kunnen we de individuele melkveehouder beter controleren en ondersteunen om aan de hoge standaarden te voldoen. En als coöperatie kunnen we de voortdurende ontwikkeling ten behoeve van iedereen stimuleren.

Als melkveehouder wil ik mijn bedrijf en dieren steeds in orde houden, zodat ik ze vol trots kan tonen aan toevallige gasten. Dat is onze ambitie voor ieder Arla-bedrijf.

Jan Toft Nørgaard

Eigenaar en voorzitter van de Board of Directors





# EEN HOLISTISCH BEDRIJFSBEHEER- PROGRAMMA

Ons bedrijfsbeheerprogramma Arlagården® beschrijft de eisen voor de melkproductie op alle Arla-bedrijven. Arlagården® garandeert melk van *hoge kwaliteit* die op *verantwoorde* wijze wordt geproduceerd met als doel onze overgang naar een *duurzamere* zuivelproductie te versnellen.

De eisen die in Arlagården® worden uiteengezet, moeten door al onze eigenaars in Zweden, Denemarken, Duitsland, Nederland, Luxemburg, België en het Verenigd Koninkrijk steeds worden nageleefd. Onze eigenaars voldoen bovendien niet alleen aan alle geldende nationale wetten in de landen van onze eigenaars en de EU-wetgeving, maar ook aan de volgende gerenommeerde auditstandaarden van de sector:

BELGIË	DENEMARKEN	DUITSLAND/LUXEMBURG
Qualité Filière Lait (QFL) Qualität der Milchkette (QMK) Integrale Kwaliteitszorg Melk (IKM)	Branchekode for egenkontrol i mælkeleverende besætninger Branchekode for egenkontrol med dyrevelfærd i kvægbesætninger	QM-Milch
NEDERLAND	VK	ZWEDEN
Keten Kwaliteit Melk (KKM)	Red Tractor	Branschriktlinjer -Hygienisk mjölkproduktion Branschriktlinjer för hygienisk intransport av obehandlad mjölk från gård Branschriktlinjer för kontroll av obehandlad mjölk

## Arlagården® staat voor **ÉÉN** wereldwijd afgestemde bedrijfsstandaard

Sinds de lancering in 2003 hebben we Arlagården® voortdurend bijgewerkt en ontwikkeld om aan de eisen en wensen van onze klanten en consumenten tegemoet te komen rekening houdend met ontwikkelingen in de omstandigheden en mogelijkheden van de melkveehouders. Als coöperatie wordt de voortdurende ontwikkeling van Arlagården® gestimuleerd door een goede samenwerking tussen eigenaars en zuivelexperts om

eisen vast te leggen en een robuust auditproces te garanderen. Ons programma Arlagården® kan als “toonaangevend voor de sector” worden beschouwd, omdat het op alle zeven landen van onze eigenaars is afgestemd met één extern auditbedrijf dat alle Arla-melkveehouders beoordeelt op basis van dezelfde lijst met criteria. Het resultaat is een wereldwijd afgestemd en echt holistisch bedrijfsbeheerprogramma.



## Arlagården® staat voor topbedrijfsbeheer 24/7

Om het naleven van alle eisen van Arlagården® te verzekeren, hebben Arla-melkveehouders een veelzijdig nalevingssysteem uitgewerkt waaraan zij willen voldoen en dat op twee belangrijke elementen gebaseerd is:



Zelfbeoordeling



Externe audits

### 1. Halfjaarlijkse zelfbeoordeling:

- ✓ Elke zes maanden evalueren en documenteren alle Arla-melkveehouders hun bedrijfspraktijken op basis van alle eisen van Arlagården®. De gegevens moeten via een online gegevensplatform van Arla worden ingediend. De zelfbeoordeling dient om de eisen van Arlagården® diep te verankeren in de dagelijkse bedrijfsbeheerpraktijken en kan als praktisch instrument voor Arla-melkveehouders worden gebruikt om hun prestaties zelf of in overleg met hun contactpersoon van de memberservice van Arla, collega-melkveehouders, dierenartsen en bedrijfsadviseurs *constant te beoordelen, te beheren en te verbeteren*.

(NB: Meer informatie over onze halfjaarlijkse zelfbeoordeling is in het laatste hoofdstuk van dit document terug te vinden.)

### 2) Onafhankelijke audits door derden:

- ✓ Om een wereldwijd afgestemde en geijkte benadering van de audits van Arlagården® te verzekeren, worden alle audits om de naleving door de melkveehouders te controleren op de bedrijven uitgevoerd door SGS (een vooraanstaand internationaal inspectie-, controle-, test- en certificeringsbedrijf).

Op basis van de verzamelde resultaten van de dagelijkse (via het testen van de melk) en halfjaarlijkse (via de zelfbeoordelingen door de melkveehouders) bedrijfsgegevens wordt ieder bedrijf iedere drie jaar minstens eenmaal aan een audit op het bedrijf onderworpen. Daarnaast worden er voortdurend focusaudits uitgevoerd die twee weken van tevoren worden aangekondigd. Deze focusaudits gebeuren op bedrijven waarvan uit de gegevens blijkt dat bepaalde verbeteringen nodig zijn. Verder worden er regelmatig steekproefcontroles (48 uur op voorhand aangekondigd) gehouden om het systeem te valideren. Het doel hiervan is in het algemeen een hoog niveau van vertrouwen in de naleving en prestaties van de Arla-melkveehouders te verzekeren.

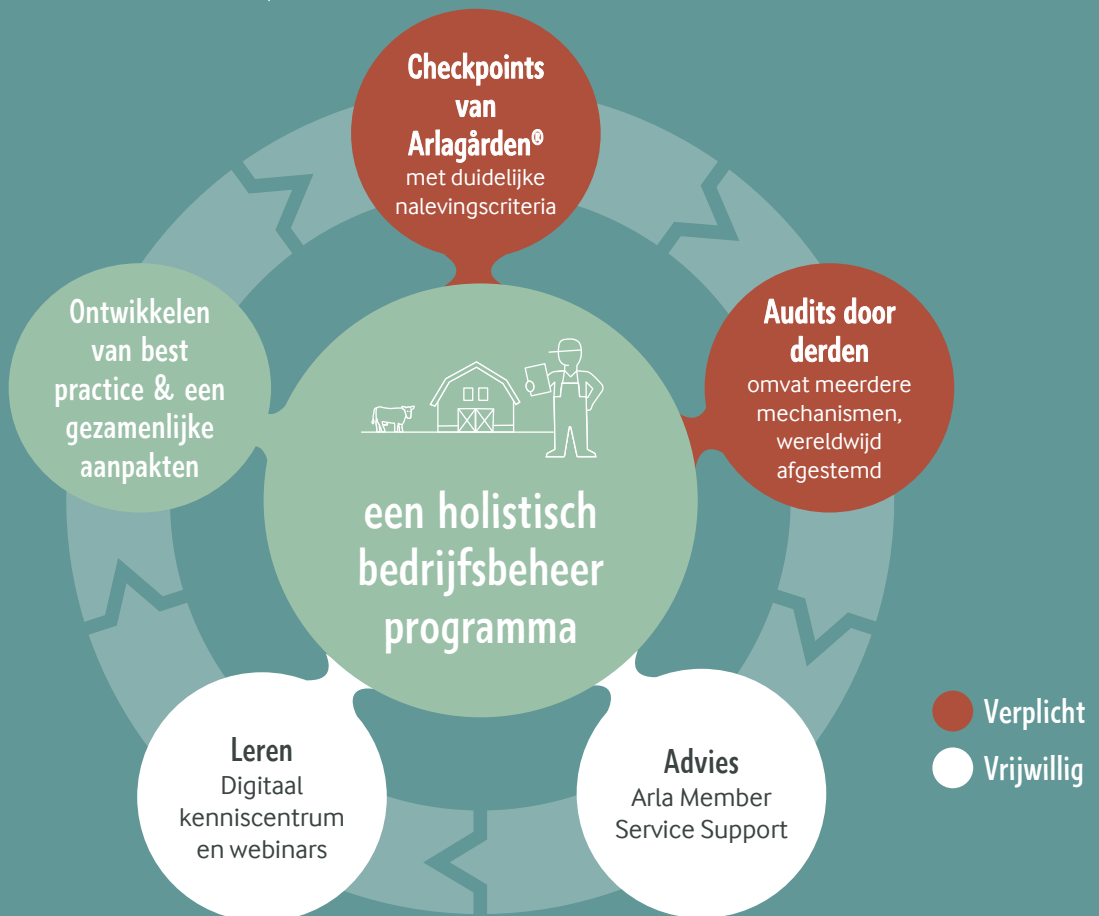
(NB: Meer informatie over onze verschillende soorten audits door derden is in het laatste hoofdstuk van dit document terug te vinden.)



## Arlagården® staat voor voortdurend leren en verbeteren

Als moderne coöperatie vormen gegevensgestuurde inzichten en benchmarken een natuurlijke basis voor voortdurende verbetering op ieder Arla-bedrijf. Opdat de Arla-melkveehouders zich constant kunnen verbeteren, ontwikkelt Arla voortdurend nieuwe instrumenten en programma's om de bedrijven te helpen om hun goede praktijkvoorbeelden te delen en op alle vlakken uit te blinken in hun bedrijfsbeheerpraktijken.

Deze focus op voortdurende verbetering op een stevige gegevensbasis is wat van Arlagården® een holistisch en werkelijk uniek bedrijfsbeheerprogramma maakt.





# DE VIER KERNGEBIEDEN VAN ARLAGÅRDEN®

De naleving van de Arlagården®-standaard wordt momenteel beoordeeld op basis van meer dan 100 checkpoints en overeenkomstige conformiteitscriteria, die in totaal verdeeld zijn over vier kerngebieden:

01

Melkwaliteit en  
voedselveiligheid



02

Dieren-  
welzijn



03

Natuur en  
klimaat



04

Mensen



Kerngebieden

Vereisten

Checkpoints

Nalevingscriteria

Melkwaliteit en  
voedselveiligheid

Dierenwelzijn

Natuur en klimaat

Mensen




Onze voornaamste prioriteiten op Arla-bedrijven

De eisen die iedere Arla-melkveehouder naleeft — onze belofte aan consumenten, klanten en de maatschappij.

Checkpoints operationaliseren de eisen in praktische stappen op het bedrijf om de eisen te verwezenlijken.

Voor ieder checkpoint bepalen nalevingscriteria wat “goed” is in zeer specifieke termen.

Op de volgende pagina is een overzicht terug te vinden van alle eisen in elk van de vier kerngebieden. De manier waarop deze eisen op de bedrijven worden geoperationaliseerd wordt geïllustreerd met één of meerdere voorbeelden. Het totale aantal checkpoints waaraan iedere melkveehouder moet voldoen staat aan de rechterkant vermeld.



## 01 Melkqualiteit en voedselveiligheid



De kern van de zuivelcoöperatie van onze eigenaars is dat onze melkveehouders trots zijn op hun verantwoorde en veilige melkproductie. De eisen die aan onze melkqualiteit en voedselveiligheid worden gesteld worden momenteel geoperationaliseerd door checkpoints die het kader vormen voor een hygiënische melkproductie en –opslag waardoor de melk altijd veilig, voedzaam en vers blijft. Dit kader zet de specifieke manieren uit waarop Arla-melkveehouders hun bedrijf beheren en de melk hanteren om alle risico's te vermijden die de veiligheid van de melk zou kunnen beïnvloeden.

### Snelle navigatie

Onderwerp	
Goede melkqualiteit	algemeen bedrijfsbeheer melken melkopslag goede en veilige reiniging
Voer van goede kwaliteit	
Verantwoord gebruik van antibiotica	





### Goede melkqualiteit

Melk van hoge kwaliteit leveren staat centraal bij alles wat we bij Arla doen en daarom specificeert Arlagården® grondig het algemene bedrijfsbeheer, het melken, de melkopslag en de reinigingseisen die noodzakelijk zijn om de productie van veilige melk van hoge kwaliteit te allen tijde te garanderen. Naast de eisen op het vlak van melkqualiteit en voedselveiligheid die in Arlagården® zijn uiteengezet, wordt alle rauwe melk die van het bedrijf wordt opgehaald door externe laboratoria geanalyseerd op basis van belangrijke parameters voor de melkqualiteit om te verzekeren dat de melk voldoet aan de veiligheids- en kwaliteitseisen, voordat deze verder wordt verwerkt. Meer informatie kan indien nodig op verzoek worden verkregen.

### Algemeen bedrijfsbeheer

Eis	Voorbeeld(en)
Het algemene uiterlijk van het bedrijf en het afvalbeheer moeten een voedselproductie van hoge kwaliteit verzekeren.	De plaats voor de melkophaling, met inbegrip van de toegang tot de tankruimte, laat een veilige en hygiënische melkophaling toe. De plaats wordt schoon en ordelijk gehouden en heeft een vrij afvoeroppervlak waarop geen water staat.  De gebouwen, het terrein, de omheining en de toegangsweg van het bedrijf zijn onderhouden en worden ordelijk gehouden. Afval wordt ordelijk bij elkaar bewaard in afwachting van verwijdering/ophaling.
Er bestaan bioveiligheidsmaatregelen om de melkqualiteit en voedselveiligheid te verzekeren.	Vliegen worden bestreden met middelen die geen risico vormen voor de melkqualiteit, waaronder vliegengrips of vliegenlampen. Er wordt geen vliengenspray gebruikt.  Er worden geen varkens of pluimvee gehouden in gebouwen die onder Arlagården® vallen. Gebouwen die onder Arlagården® vallen zijn: stallen, voeropslag, melken, melkopslag enz.

### Melken

Eis	Voorbeeld(en)
De melkuitrusting wordt ontworpen, gebruikt, gereinigd en onderhouden voor het gemak van de dieren, de melkqualiteit en voedselveiligheid.	De melkmachine en bijbehorende uitrusting wordt goed onderhouden zoals gespecificeerd door de fabrikant en gecontroleerd door een ingenieur of persoon met de juiste kwalificaties. Documentatie over de onderhoudsmomenten van de melkmachine wordt twee jaar lang bewaard.
Melkroutines en beheerprocessen voor het melken verzekeren het gemak van de koeien, de melkqualiteit en voedselveiligheid.	Alle vaste en losse voorzieningen in de melkruimte zijn geschikt voor dieren en de voedselveiligheid en worden goed onderhouden en schoon gehouden.  Tepelborstelsystemen en tepelcups worden gecontroleerd en onderhouden. De tepels van de koeien worden gecontroleerd op schade en reinheid.



## Melkwaliteit en voedselveiligheid

### Melkopslag

Eis	Voorbeeld(en)
De melk wordt zodanig opgeslagen en gehanteerd dat de versheid, goede kwaliteit en voedselveiligheid verzekerd is.	<p>Er staat een werkende en nauwkeurige temperatuurmeter op de bulk tank/silo.</p> <p>De melk moet worden gekoeld en de temperatuur moet tot en met de ophaling koud worden gehouden.</p> <p>De melk moet tijdens het koelproces worden geroerd.</p>
Er is een communicatie voorziening voor de chauffeur van de tankauto.	Er is een plaats voor communicatie met de chauffeur van de tankauto in de buurt van de ingang naar de melkopslagruimte, bv. mededelingenbord.

### Goede en veilige reiniging

Eis	Voorbeeld(en)
Om de voedselveiligheid te verzekeren, zijn de watertoevoer, de temperatuur van het water en de schoonmaakmiddelen die voor de uitrusting voor het melken en de melkopslag worden gebruikt geschikt voor dit gebruik.	<p>Alle schoonmaak- en ontsmettingsproducten zijn goedgekeurd en worden gebruikt volgens de instructies op het etiket of productinformatieblad.</p> <p>De temperatuur van het water wordt aan het begin van de wascyclus gecontroleerd en voldoet aan de eisen van de fabrikant van het schoonmaakproduct.</p>





## Melkqualiteit en voedselveiligheid

### Voer van goede kwaliteit

Veilig en voedzaam voer voor koeien op het bedrijf vormt een noodzakelijke basis voor de gezondheid, het welzijn en de prestatie van de dieren alsook voor de productie van melk van hoge en natuurlijke kwaliteit. Arlagården® garandeert dat het voer veilig wordt bewaard, van veilige oorsprong is en enkel bekende en toegelaten bestanddelen bevat. Naast de eisen van Arlagården® streeft de [gedragscode voor verantwoorde aankoop van Arla](#) voor leveranciers ernaar dat alle soja die wordt gevoerd aan koeien die melk voor Arla produceren biologisch is, een Pro Terra-certificaat heeft of onder de credits en criteria van RTRS valt.



### Voer van goede kwaliteit

Eis	Voorbeeld(en)
<p><b>Alle zelf geteelde of aangekochte voer is veilig en geschikt voor het dier en om veilig voedsel te produceren.</b></p>	<p>Alle voer moet zodanig worden geleverd, bewaard /gedroogd, opgeslagen en gehanteerd dat de kwaliteit ervan niet wordt aangetast.</p> <p>Samengesteld en niet-samengesteld voer en bij- en nevenproducten worden aangekocht van leveranciers die lid zijn van een voergarantieprogramma. Er zijn verklaringen beschikbaar voor aangekocht samengesteld en niet-samengesteld voer en bij- en nevenproducten. Voor transacties tussen bedrijven onderling zijn geen verklaringen nodig. Transacties tussen bedrijven onderling worden met een factuur aangetoond.</p>



### Verantwoord gebruik van antibiotica

Het toezicht op antibiotica vormt een essentieel voordeel voor mens en dier. Om te verzekeren dat antibiotica enkel worden gebruikt wanneer het nodig is, is een nauwkeurige diagnose het allerbelangrijkste. Arlagården® garandeert duidelijke procedures voor zowel het gebruik van antibiotica als het voorkomen van besmetting in de toeleveringsketen. De melk wordt tussen het bedrijf en de fabriek meermaals gecontroleerd en als er resten van antibiotica in het zuivelbedrijf worden aangetroffen wordt de melk weggegooid. Als er een antibioticaprobleem op een bedrijf wordt vastgesteld, beschikt Arla over een duidelijk sanctioneringssysteem bestaande uit een boete en het verplicht inwinnen van advies om te verzekeren dat de juiste herstelmaatregelen worden genomen en de melk niet in de voedselketen terechtkomt.

Eis	Voorbeeld(en)
<p><b>Het bedrijf heeft duidelijke procedures ingevoerd om te voorkomen dat melk van koeien die met antimicrobiële middelen/geneesmiddelen/ antibiotica zijn behandeld in de bulk tank/silo terechtkomt waardoor de risico's voor de menselijke gezondheid door antibioticaresistentie tot een minimum worden beperkt.</b></p>	<p>Alle koeien, met inbegrip van droogstaande koeien, worden tijdens een wachttijd duidelijk gemerkt en alle melkpersoneel is in staat om koeien tijdens de wachttijd te verzorgen.</p>
<p><b>Antimicrobiële middelen worden verantwoord gebruikt en enkel als het dier voordeel heeft bij het gebruik ervan. Antibiotica die cruciaal zijn voor de menselijke gezondheid worden enkel als laatste uitweg gebruikt.</b></p>	<p>Een behandeling met antibiotica wordt enkel ingezet, als de noodzaak van de behandeling aangetoond is door een diagnose van een dierenarts of opvolging van de protocollen van een dierenarts die tot een diagnose leiden.</p>
<p><b>Alle geneesmiddelen worden veilig beheerd en bewaard en alle aankoop en gebruik van geneesmiddelen wordt gedocumenteerd.</b></p>	<p>Alle diergeneeskundige geneesmiddelen/producten worden juist bewaard in een afgesloten kast/koelkast/ruimte. Het gebruik van geneesmiddelen wordt gedocumenteerd en bijgehouden.</p>



## 02 Dierenwelzijn



Als zuivelcoöperatie is iedere Arla–melkveehouder verplicht en verantwoordelijk voor het verzekeren van optimale omstandigheden voor de gezondheid en het welzijn van iedere koe en ieder kalf. Onze eisen voor het dierenwelzijn vormen een praktisch kader voor de manier waarop van melkveehouders wordt verwacht dat ze hun dieren verzorgen.

Alle Arla-melkveehouders zijn sinds 2020 verplicht om het dierenwelzijn halfjaar lijks te beoordelen en te rapporteren binnen het kader van vier diergerichte indicatoren: mobiliteit van de koe, reinheid, afwezigheid van letsels en lichamelijke conditie. De eisen en nalevingscriteria van Arlagården® eisen dat indien de minimale prestatieniveaus niet worden gehaald het bedrijf de oorzaken hiervan onmiddellijk moet aanpakken.

Omdat dierenwelzijn de allerhoogste prioriteit van onze melkveehouders en onze coöperatie is, is het strategisch verankerd en worden er binnen Arla op wetenschappelijke basis initiatieven en programma's ontwikkeld.

De volgende beschrijving van onze eisen en overeenkomstige checkpoints voor dierenwelzijn is gebaseerd op de principes en criteria die gedefinieerd zijn door het project WelfareQuality® dat door de EU gefinancierd is.

### Snelle navigatie

Onderwerp

Goede gezondheid en welzijn van dieren

Goede stallen




Goed voer



## Dierenwelzijn

### Goede gezondheid en welzijn van dieren

Een goede gezondheid en de mogelijkheid dat de dieren zich echt als koe kunnen gedragen is een fundamentele voorwaarde voor het welzijn van de koeien en kalveren. Om de goede gezondheid en mogelijkheid om zich normaal te gedragen te waarborgen, zijn de eisen en checkpoints van Arlagården® geworteld in de fundamentele principes dat:

 <p>koeien en kalveren vrij van lichamelijke letsels en onnodige pijn moeten zijn,</p>	 <p>ziekte wordt voorkomen door een hoog niveau aan hygiëne en verzorging en</p>	 <p>dieren zich normaal/natuurlijk moeten kunnen gedragen en verzorgers een goede relatie tussen mens en dier moeten bevorderen.</p>
---	---	---

Eis	Voorbeeld(en)
<p>De gezondheid en het welzijn van de koeien wordt weerspiegeld in de beoordeling van hun mobiliteit, reinheid, lichamelijke conditie en afwezigheid van letsels/schaafwonden.</p>	<p>Halfjaarlijkse beoordeling van de koeien: beoordeling van mobiliteit, reinheid, lichamelijke conditie, afwezigheid van letsels/schaafwonden</p>





## Goede gezondheid en welzijn van dieren

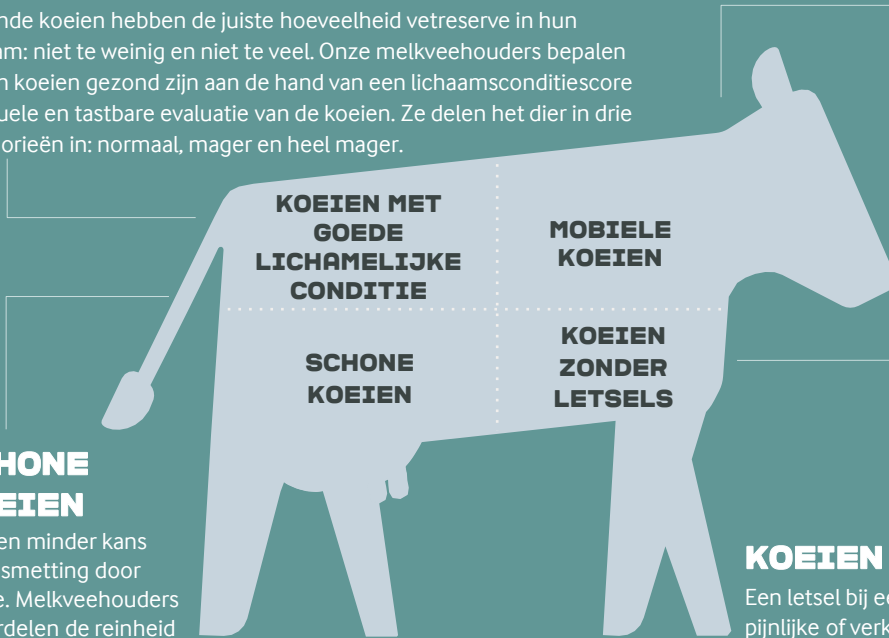
We meten het algemeen welzijn van de koeien aan de hand van vier indicatoren op basis van wetenschappelijk onderzoek naar de meest voorkomende problemen met melkvee.

### KOEIEN MET EEN GOEDE LICHAAMELIJKE CONDITIE

Gezonde koeien hebben de juiste hoeveelheid vetreserve in hun lichaam: niet te weinig en niet te veel. Onze melkveehouders bepalen of hun koeien gezond zijn aan de hand van een lichaamsconditiescore of visuele en tastbare evaluatie van de koeien. Ze delen het dier in drie categorieën in: normaal, mager en heel mager.

### SCHONE KOEIEN

hebben minder kans op besmetting door ziekte. Melkveehouders beoordelen de reinheid van de koeien door te kijken naar de afmeting van vuile en mestvlekken op hun lijf en delen de koeien in drie categorieën in: normaal (schoon), een beetje vuil en vuil.



### MOBIELE KOEIEN

lopen zonder problemen en hebben geen pijn aan hun poten. Als de mobiliteit is aangetast, zijn koeien kreupel, wat verschillende oorzaken kan hebben, zoals ziekte, slechte behandeling en omgevingsfactoren. Melkveehouders delen de koeien in drie categorieën in: normaal, licht kreupel en duidelijk kreupel.

### KOEIEN ZONDER LETSELS

Een letsel bij een koe kan een bult, knobbel of pijnlijke of verkleurde plek op de huid zijn. Melkveehouders delen de koeien in drie categorieën in: normaal (zonder letsels), met kleine letsels en met grotere letsels.

Eis	Voorbeeld(en)
Aan de gezondheid en het welzijn van het vee moet steeds worden voldaan.	Alle dieren moeten regelmatig worden geobserveerd naargelang hun productiefase om eventueel vereiste behandelingen vast te stellen en uit te voeren en te verzekeren dat aan de behoeften op het vlak van gezondheid en welzijn van de dieren wordt voldaan.
Alle vormen van interventie gebeuren op een pijnloze en stressvrije manier.	Alle vormen van interventie (met inbegrip van, maar niet beperkt tot, onthoornen en castratie) moeten op een pijnloze en stressvrije manier gebeuren.



### Goede gezondheid en welzijn van dieren

Eis	Voorbeeld(en)
Het welzijn en gemak van een zieke of kalvende koe en haar kalf worden door snelle actie verzekerd.	Chronisch zieke/kreupele dieren worden correct behandeld. Als ze niet op een behandeling reageren, worden ze door een competente persoon geëuthanaseerd.
De dieren hebben genoeg plaats en de vrijheid om zich normaal te gedragen.	Er is genoeg plaats om te liggen, zodat alle koeien indien nodig kunnen gaan liggen.
Hoogdrachtige koeien, ongeboren en pas geboren gezonde kalveren worden niet geslacht of gedood.	Alle gezonde kalveren worden tot de leeftijd van minstens 56 dagen opgefokt en koeien die meer dan zeven maanden drachtig zijn worden niet naar het slachthuis gebracht.
De gezondheid van de kudde wordt beheerd om lijden en mogelijke risico's voor de gezondheid van de consument te voorkomen.	De dieren mogen geen toegang hebben tot mest op de velden en het oppervlak mag pas ten vroegste 4 weken na bemesting met mest of drijfmest worden begraasd.
Het welzijn van het dier wordt niet op het spel gezet door gebruik van hormonen om de melkopbrengst te verhogen of de groei te versnellen.	Er mogen geen hormonen worden gebruikt om de groei te versnellen of de melkopbrengst te verhogen.





### Goede stallen

Een diervriendelijke stalomgeving creëren en onderhouden is ook een fundamentele voorwaarde voor het welzijn van koeien en kalveren. Goede stallen betekent dat koeien en kalveren de mogelijkheid hebben om samen in hun sociale groepen te rusten.

Eis	Voorbeeld(en)
Stallen, terreinen en behandelingsfaciliteiten worden ingericht en verzorgd om de gezondheid en het welzijn van de dieren te optimaliseren.	Ligplaatsen en ligboxen moeten van zacht, droog en schoon ligmateriaal voorzien zijn.
Het welzijn en gemak van een zieke of kalvende koe en haar kalf worden verzekerd door snelle actie om onnodig lijden te voorkomen en door een comfortabele en schone omgeving te voorzien die voldoet aan hun behoeften.	Koeien moeten indien nodig toegang hebben tot kalver- en ziekenboxen.





### Goed voer

Het voer en de voeding van koeien en kalveren maakt deel uit van hun welzijn. Goede voeding is een kwestie van een gezond en evenwichtig dieet. De eisen en checkpoints van Arlagården® verzekeren dat koeien en kalveren een toereikend en geschikt dieet krijgen en altijd toegang hebben tot voldoende water. De score van de lichamelijke conditie (zie hiervoor) weerspiegelt een goede voeding op een resultaatgericht niveau.

Eis	Voorbeeld(en)
<b>Alle voer, melk en water moet van goede kwaliteit zijn en in aangepaste hoeveelheden worden gegeven afhankelijk van de behoefte aan voedingsstoffen en water van ieder dier afzonderlijk.</b>	Alle voer, melk en water moet van goede kwaliteit zijn en in aangepaste hoeveelheden worden gegeven afhankelijk van de behoefte aan voedingsstoffen en water van ieder dier afzonderlijk.





## 03 Klimaat en natuur



Melkveehouderij speelt een belangrijke rol in het leveren van voedsaam voedsel dat op duurzame wijze wordt geproduceerd. De eisen van Arlagården® op het vlak van natuur en klimaat bepalen het kader voor de wijze waarop we met het klimaat, het milieu en de biodiversiteit omgaan, terwijl we voedsel produceren voor de wereld.

Naarmate we onze wetenschappelijk gefundeerde doelstellingen en onze ambitie om tegen 2050 netto klimaatneutraal te worden versnellen, worden de eisen van Arlagården® op het vlak van natuur en klimaat geleidelijk uitgebreid met bijkomende programma's, zoals onze wereldwijde klimaatchecks om te voldoen aan de drie overkoepelende thema's van onze Groene Ambitie.

**Onze Groene Ambitie omvat drie thema's**



**Beter klimaat**  
Netto klimaatneutraal 2050



**Schone lucht en schoon water**  
Evenwichtige stikstof- en fosforbalans



**Meer natuur**  
Biodiversiteit en toegang tot de natuur vergroten

Door de ontwikkeling van ultramoderne gegevensgestuurde instrumenten met een wetenschappelijke basis om onze duurzaamheidsprestaties op de bedrijven te meten, op te volgen en te *verbeteren* zijn enkele checkpoints die vroeger deel uitmaakten van Arlagården® nu opgenomen in onze wereldwijde klimaatchecks, een geavanceerd programma dat ons de grootste extern geverifieerde reeks klimaatgegevens van de zeven landen van onze eigenaars verschaft. Door onze melkveehouders inzichten en de meest recente deskundige kennis te bieden via jaarlijkse klimaatchecks en adviesbezoeken zijn we pioniers in het versnellen van de klimaat efficiëntie van de zuivelsector en zijn we duidelijk op weg om onze ambitieuze doelstelling te halen om tegen 2050 klimaatneutrale zuivelproducten te produceren.

De methodologie van de klimaatcheck is op de ISO-norm 14044 voor levenscyclusanalyse gebaseerd en volgt de richtlijnen van de International Dairy Federation (IDF) voor de methodologie van de CO<sub>2</sub>-voetafdruk, terwijl de uitstoot van dieren, mest en bodem op IPCC (Intergovernmental Panel on Climate Change) is gebaseerd. De klimaatcheckenquête bestaat uit +200 vragen en de melkveehouders van Arla rapporteren zowel Arlagården® als de klimaatcheck via een geïntegreerd online gegevenscentrum.

### Snelle navigatie

Onderwerp

Bescherming van het ecosysteem

Schone lucht en schoon water



### Bescherming van het ecosysteem

Arlagården® garandeert dat de praktijken op de bedrijven zo weinig mogelijk impact op het milieu hebben en bijdragen aan de bescherming van de natuurlijke habitats en het behoud van de biodiversiteit en gezondheid van de bodem. Afval moet op verantwoorde wijze worden behandeld, tot een minimum worden beperkt en veilig worden afgevoerd. Hergebruik en recycling op bedrijfsniveau vormen een belangrijk onderdeel van de algemene duurzame praktijk van zuivelbedrijven van Arla.

Eis	Voorbeeld(en)
Alle chemicaliën en plantbeschermingsmiddelen worden veilig bewaard, gebruikt en afgevoerd om schade aan het milieu te voorkomen.	Alle chemicaliën en plantbeschermingsmiddelen moeten veilig en juist worden bewaard en gebruikt.
Alle koelmiddelen die voor de melkopslag worden gebruikt zijn goedgekeurd en worden zodanig beheerd en afgevoerd dat hun impact op het milieu tot een minimum wordt beperkt.	Men kan bewijzen dat het koelmiddel door een goedgekeurd bedrijf verwijderd is, als de tank werd afgedankt of verwijderd.
De gezondheid en vruchtbaarheid van de bodem worden beschermd en verbeterd ter ondersteuning van veerkrachtige landbouw en de voedselproductienoden van toekomstige generaties.	De bodemvruchtbaarheid moet minstens om de zeven jaar worden gecontroleerd met bodemtests, waaronder P, K, Mg en pH.
Afval wordt tot een minimum beperkt en indien onvermijdbaar bestaan er systemen die veilige verwijdering, hergebruik of recycling van relevant materiaal verzekeren om de voedselveiligheid en bescherming van het milieu te garanderen.	Alle afval, bijvoorbeeld gevaarlijk afval, moet op een geschikte plaats veilig worden bewaard voor ophaling, recycling of afvoer volgens de instructies van de plaatselijke overheden en/of het afvalverwerkend bedrijf.



### Schone lucht en schoon water

Een evenwichtige stikstof- en fosforbalans maakt deel uit van de Groene Ambitie van Arla. Zowel stikstof als fosfor zijn belangrijke voedingsstoffen voor planten en de Arla-melkveehouders verzekeren de stikstof- en fosforefficiëntie op bedrijfsniveau door de specifieke eisen van het gewas in verhouding tot de bodem waarop het wordt geteeld te beoordelen en het tijdstip van toediening in het voordeel van het gewas te bepalen.

Eis	Voorbeeld(en)
<b>Het gebruik van stikstof (N) en fosfor (P) op landbouwgrond wordt in evenwicht gehouden om de impact op de water- en luchtkwaliteit tot een minimum te beperken.</b>	Er wordt een gedocumenteerd beheersplan voor voedingsstoffen ingevoerd dat rekening houdt met de resultaten van bodemstalen. Het plan wordt bijgewerkt volgens de behoeften van gewas en bodem.
<b>Mest en meststoffen worden correct bewaard en toegepast om de doeltreffende opname van voedingsstoffen te maximaliseren en uitloging en invloed op de omgeving te minimaliseren.</b>	In landen waar spatplaten momenteel toegelaten zijn, mogen ze enkel worden gebruikt tot eind 2024. Daarna zijn ze op Arla-bedrijven niet meer toegelaten.



## 04 Mensen



Het melkveebedrijf is een plaats waar wordt gewerkt en geleefd. Respectvolle relaties maken deel uit van de erfenis van onze coöperatie en zijn even belangrijk voor de volgende generaties. De eisen van Arlagården® voor mensen bepalen een kader voor hoe we zorgen voor een eerlijke en veilige werkplek voor de melkveehouder en het personeel, die de grondslag vormt voor respectvolle relaties tussen mensen op het bedrijf, binnen de plaatselijke gemeenschap en in de waardeketen.

In de Gedragcode van onze coöperatie hebben we ons engagement voor ethische bedrijfspraktijken en respect voor de mensenrechten geformaliseerd door ons aan de basisprincipes van diverse internationale organisaties te houden. Als lid van Global Compact van de VN sinds 2008 willen we de tien basisprincipes van Global Compact naleven, waaronder de bestrijding van dwangarbeid wereldwijd en bij ons eigen personeel en onze eigen toeleveringsketen, omdat we dit als vooraanstaande wereldwijde zuivelcoöperatie als onze verantwoordelijkheid beschouwen. Onze eigenaars vormen een wezenlijk onderdeel van de toeleveringsketen van onze coöperatie en onze gezamenlijke belofte om dwangarbeid uit de wereld te helpen. Volgens de voorwaarden van ons algemeen lidmaatschap zijn onze eigenaars verplicht te verzekeren dat er in hun productie geen dwangarbeid wordt ingezet en dat zij minstens aan alle geldende wetten en normen van de sector met betrekking tot werkuren en minimumloon voldoen. Melkveehouders in het VK zijn specifiek verplicht om aan de bepalingen van de Modern Slavery Act te voldoen.

### Snelle navigatie

#### Onderwerp

Veiligheid en gezondheid

Eerlijke arbeidsvoorwaarden



## Veiligheid en gezondheid

Arla-melkveehouders zorgen voor hun personeel, familieleden en zichzelf en creëren veilige en duurzame arbeidsomstandigheden op hun bedrijf.

Eis	Voorbeeld(en)
Er wordt een veilige werkomgeving gecreëerd om het welzijn van melkveehouders en personeel te verzekeren.	Er moet een jaarlijkse veiligheidsrondgang plaatsvinden en alle personeel moet een veiligheids- en gezondheidsintroductie krijgen.
De veiligheid en gezondheid van het personeel wordt beschermd door het voorzien van persoonlijke beschermingsmiddelen afhankelijk van de taak.	Iedereen die veiligheids- en persoonlijke beschermingsmiddelen moet gebruiken, moet een opleiding hebben gekregen en vertrouwd zijn met het gebruik ervan.
Het risico van chemicaliën voor de menselijke gezondheid wordt tot een minimum beperkt door relevante waarschuwingssymbolen en aanwijzingen.	Er zijn veiligheidsinformatiebladen voor alle chemicaliën toegankelijk op het bedrijf. De verpakkingen van chemicaliën zijn voorzien van waarschuwingssymbolen en etiketten die de inhoud vermelden.

## Eerlijke arbeidsvoorwaarden

Arla-melkveehouders verzekeren dat al hun personeel met respect wordt behandeld, de voorwaarden van hun vrij gekozen tewerkstelling begrijpen en voorzien indien nodig gepaste voorzieningen en onderdak.

Eis	Voorbeeld(en)
Onderdak en rustvoorzieningen bieden comfort en voorzien in de behoeften van het personeel.	Huisvesting die voor personeel beschikbaar wordt gesteld, moet geschikt zijn met ruimtes om eten te bereiden, zaken te bewaren, of een kantine, slaapruidtes, toiletten en wasvoorzieningen, verwarming en verlichting.
Familie en personeel werken in een eerlijke en respectvolle omgeving waarin de mensenrechten worden nageleefd.	Alle geldende wetten en normen van de sector met betrekking tot werkuren en minimumloon moeten worden nagekomen.



# BEDRIJFSINFORMATIE- ENQUÊTE VAN ARLAGÂRDEN®



Omdat onze melkveehouders de eigenaars van onze coöperatie zijn, stonden we altijd al sterk op het vlak van de spoorbaarheid van onze producten, omdat we al onze melkveehouders kennen.

Een nieuw geïntroduceerd onderdeel van Arlagården®, de bedrijfsinformatie-enquête, zorgt ervoor dat we steeds over de meest relevante informatie over alle Arla-bedrijven beschikken.

Alle Arla-melkveehouders zijn verplicht de bedrijfsinformatie-enquête in te vullen. De vragen van de enquête worden voortdurend geëvalueerd en bijgewerkt om productinformatie te ontwikkelen en af te leveren en onze klanten en consumenten meerwaarde te bieden. Omdat onze grote coöperatie uit leden uit zeven landen bestaat, wordt dit instrument almaar belangrijker om onze klanten en consumenten meerwaarde te bieden door de innovatie en het fantastische werk dat onze melkveehouders iedere dag leveren.

## Voorbeelden van enquêtevragen zijn:

Heeft het bedrijf videobewaking (closed-circuit television - CCTV) in de ziekenbox, kalverbox of de melkstal en wordt de opname 30 dagen opgeslagen?



Hoeveel koeien hebben toegang tot draaiende/statische koeborstels?



Wat is de totale binnenoppervlakte (m<sup>2</sup>) van de beschutte ruimte waartoe de melkkoeien toegang hebben?



Wat is het belangrijkste ligmateriaal voor koeien?



Hoeveel dagen blijven moeder en kalf samen na de geboorte?







# HET AUDITSTEEEM VAN ARLAGÅRDEN®

Alle Arla-melkveehouders zijn verplicht om het geldige bedrijfsbeheerprogramma Arlagården® van onze coöperatie steeds na te leven. De verplichte onderdelen van Arlagården® zijn Arlagården® en de bedrijfsinformatie-enquête.

Het bedrijfsbeheerprogramma Arlagården® en het controleproces ervan bestaan uit twee stappen die allebei de transparantie van en het vertrouwen in onze hoogkwalitatieve melk en processen op de Arla-bedrijven moeten versterken:



## De halfjaarlijkse zelfbeoordeling

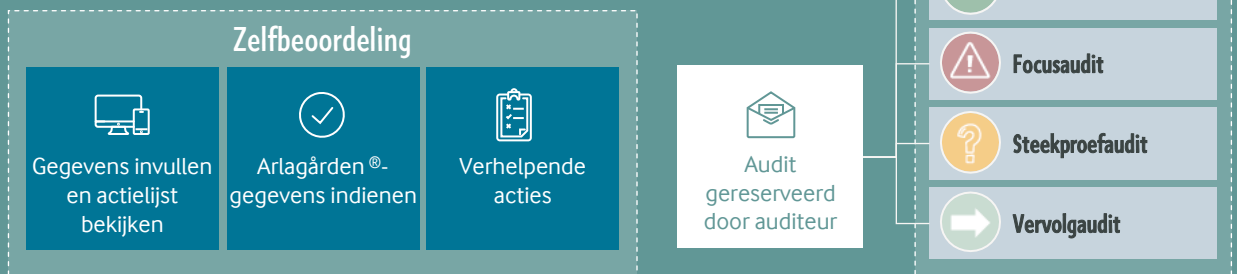
Iedere melkveehouder moet zijn eigen prestaties ten opzichte van de eisen van Arlagården® beoordelen en de vragenlijst *Bedrijfsinformatie* invullen.



## De audit door derden

Een controle op het bedrijf op het naleven van de eisen van Arlagården® uitgevoerd door SGS, de externe auditpartner van Arla.

## De vijf stappen van Arlagården®



## Halfjaarlijkse zelfbeoordeling van Arlagården®

De zelfbeoordeling is een integraal deel van het systeem Arlagården® en garandeert dat we nauwkeurige en regelmatig bijgewerkte informatie van onze melkveehouders hebben over de situatie op hun bedrijf. Dit schept vertrouwen in het proces en zorgt ervoor dat de audits als controle-instrument kunnen worden gebruikt.

De zelfbeoordeling van Arlagården® en de bedrijfsinformatie-enquête moeten **ieder** halfjaar worden ingevuld binnen bepaalde gegevensinvoertermijnen. De melkveehouders worden op de hoogte gebracht als een rapporteringstermijn begint te lopen. Gedurende die termijn moeten ze inloggen op het digitale melkveehouderscentrum waar ze toegang hebben tot de enquête van Arlagården® en

hun nalevingsniveaus van de +100 checkpoints kunnen beoordelen. Voor ieder checkpoint is er gedetailleerde informatie beschikbaar over wat nodig is om hieraan te voldoen (nalevingscriteria).

Als de melkveehouder na beoordeling van een checkpoint afwijkingen vaststelt, wordt hij gevraagd om uit een lijst een reden te selecteren. Aan het einde van de beoordeling verschijnt een **actielijst** met de geselecteerde afwijking(en) en de uiterste datum waarop die verholpen moet(en) zijn. Vóór de respectieve uiterste data worden automatische herinneringen verstuurd. Als de afwijking(en) niet tegen de vastgelegde uiterste data zijn verholpen, kan dit een vervolgaudit tot gevolg hebben die van het coöperatielid wordt teruggevorderd.



## Audits door derden van Arlagården®

Er worden externe audits uitgevoerd om te verzekeren en te controleren dat de eisen en respectieve checkpoints van Arlagården® worden nageleefd. Dankzij deze *audits door onafhankelijke derden* kunnen we voor klanten en consumenten documenteren dat Arla dagelijks de beloofde kwaliteit op het bedrijf levert. De audits verzekeren melkveehouders ook dat ze bij eventuele uitdagingen op de juiste weg zijn.

Er zijn drie belangrijke soorten audits die door de externe auditeurs op het bedrijf worden uitgevoerd: basisaudit, focusaudit en steekproefcontroles. Ze worden indien nodig aangevuld door bijzondere

focusaudits en vervolgaudits. Bovendien moet iedere melkveehouder die melk aan Arla wil beginnen te leveren slagen voor een startaudit die controleert of alle eisen van Arlagården® worden nageleefd. In geval van een stop van de melkophaling moet een hervattingsaudit worden uitgevoerd (zie meer informatie hierna).

Alle bedrijven moeten *binnen een periode van drie jaar* een basisaudit, focusaudit of steekproefcontrole ondergaan. Het onderstaande diagram biedt een overzicht van deze drie belangrijkste soorten audits, gevolgd door een meer gedetailleerde beschrijving van deze en andere soorten audits.

## De drie belangrijkste soorten audit

01



### Basisaudit

alle bedrijven  
maximaal 3 jaar  
tussen audits  
2 weken op  
voorhand  
aangekondigd

02



### Focusaudit

bepaald via 5  
risicoparameters  
2 weken op  
voorhand  
aangekondigd

03



### Steekproefaudits

willekeurig geselecteerde  
bedrijven controleren op  
volledige naleving  
48 u op voorhand  
aangekondigd



# Het Arlagården®-auditsysteem



## Startaudit

Vooraleer een nieuw coöperatielid of een nieuwe productie-eenheid melk aan Arla kan beginnen te leveren, moet er een startaudit worden uitgevoerd. Het nieuwe coöperatielid moet minstens 14 dagen vóór de gewenste eerste ophaaldag contact opnemen met de memberservice van Arla. Startaudits controleren alle Arlagården®-eisen.



## Basisaudit

Basisaudits zijn onze standaardaudits die twee weken op voorhand worden aangekondigd. Een basisaudit duurt anderhalf tot twee uur naargelang de grootte van het bedrijf. De termijn tussen de basisaudits op bedrijven bedraagt maximaal 3 jaar.



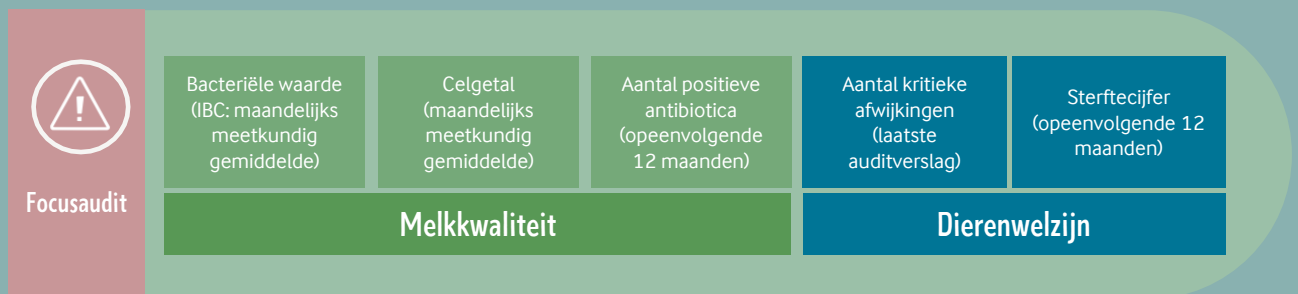
## Steekproefaudit

Steekproefcontroles zijn willekeurig geselecteerde audits die iedere eigenaar kan ondergaan. Steekproefcontroles worden gepland met een korte deadline van 48 u om te verzekeren dat alle Arla-bedrijven aan de eisen voldoen.



## Focusaudit

Focusaudits worden bepaald via vijf risicoparameters op het vlak van melkqualiteit en dierenwelzijn. Eigenaars met kritieke waarden bij één of meerdere van de vijf parameters kunnen voor een focusaudit in aanmerking komen.



## Bijzondere focusaudit

Er wordt een bijzondere focusaudit gepland als een audit noodzakelijk wordt geacht naar aanleiding van problemen op een bedrijf. De audit kan om uiteenlopende redenen worden gepland, zoals een klacht van het publiek of een probleem in de media. Deze audits kunnen op zeer korte termijn worden gepland om te controleren of het gerapporteerde probleem wel degelijk bestaat en of er verdere actie nodig is om de melkveehouder en het merk Arla te beschermen.



## Vervolgaudit

Vervolgaudits worden uitgevoerd in geval van belangrijke afwijkingen. Iedere grote afwijking of meer dan vijf kleine afwijkingen resulteren rechtstreeks in een vervolgaudit. Alle afwijkingen die niet binnen de termijn worden verholpen, kunnen eveneens een vervolgaudit tot gevolg hebben. Ze kunnen ook worden uitgevoerd, als de beoordeling onnauwkeurig was of niet ingediend werd.



# Het Arlagården®-auditsysteem

## Het auditproces van Arlagården®



### Vervolgaudits

Als het aantal afwijkingen de betreffende drempels (zie diagrammen) overschrijdt, wordt een vervolgaudit uitgevoerd. Bij een vervolgaudit controleert de auditeur of alle vorige afwijkingen zijn verholpen. De melkveehouders moeten hun auditrapport en de actielijst controleren, zodat ze op de hoogte zijn van hun afwijkingen en wat ze moeten doen om deze te verhelpen.



### Actieplanproces

Vanwege de voorgeschiedenis van een bedrijf en de complexiteit van het proces is in sommige gevallen een proces voor een gegarandeerd duurzaam nalevingsniveau vereist. Van melkveehouders in deze situatie wordt verwacht dat zij professionele hulp zoeken om de respectieve kwestie(s) aan te pakken. Gedurende een periode van 6 maanden moeten op basis van een goedgekeurd actieplan met intensieve opvolgingsactiviteit duidelijke vorderingen inzake de betwiste eisen worden aangetoond.



### Tijdelijke opschorting van de melkophaling

**Tijdelijke opschorting** van de melkophaling is de laatste uitweg. Voordat daartoe wordt overgegaan wordt aan de melkveehouders duidelijk gemaakt waarom dit nodig is. Als er wordt beslist dat een stop noodzakelijk is, neemt Arla contact op met de melkveehouders om de redenen hiervoor toe te lichten. Een tijdelijke opschorting van de melkophaling duurt minstens vier (4) dagen. Om de melkophaling te hervatten, moet een hervattingsaudit worden uitgevoerd. Tijdens de tijdelijke opschorting mag er geen melk in de tank worden opgeslagen. In uitzonderlijke omstandigheden kan een tijdelijke stop van de melkophaling onmiddellijk in werking treden, bijvoorbeeld als het resultaat van een audit kritieke afwijkingen aantoonde of als een audit herhaaldelijk wordt geweigerd ondanks een waarschuwing voor een tijdelijke opschorting van de melkophaling.



### Hervattingsaudits

Om de melkophalingen na een tijdelijke opschorting te hervatten, moet een hervattingsaudit worden uitgevoerd. Deze audits worden uitgevoerd met behulp van een volledige checklist met de vragen die bij de zelfbeoordeling worden gesteld. De melkveehouder moet regelmatig contact hebben met het team van de memberservice van Arla en bevestigen wanneer hij klaar is voor een hervattingsaudit. Dit moet minstens twee werkdagen op voorhand gebeuren, opdat de audit kan worden uitgevoerd. Het bedrijf moet voor de hervattingsaudit slagen, voordat de melkophalingen kunnen worden hervat.